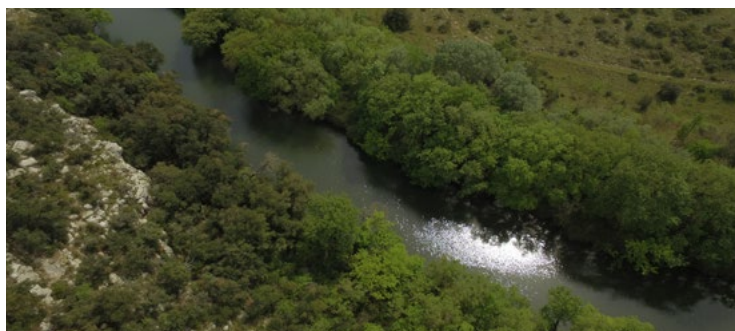


Découvrir Saint Jean de Védas



Saint Jean Environnement

Participation de Patrick Martinez

Le château du Terral



Une colline habitée depuis douze siècles

Le Terral devient propriété des évêques de Maguelone en l'an 820, et restera leur propriété jusqu'à sa vente en 1791, comme Bien National à la famille Cambon.



Le château, qui accueillit Simon de Montfort lors du concile de Montpellier (janvier 1215), servait de résidence d'été aux évêques de Maguelone. Plusieurs fois pillé lors des guerres de religion (1551, 1562), le Terral est brûlé en 1570 et ne sera reconstruit que dans les années 1650, sous l'évêque François Bosquet. Il sera définitivement abandonné en 1702, quand les évêques s'installeront au château de Laverune.

Les Cambon feront prospérer la propriété et leurs descendants y vivront jusqu'à sa vente en 1981 à un particulier, qui revendra le domaine en 1985 à la commune de Saint-Jean-de-Védas.

Les parties nord (le long du Chai) et sud (côté Saint-Jean) sont les parties les plus anciennes du parc. Le grand jardin à l'anglaise devant la terrasse a été créé dans les années 1880, par Alfred Bouscaren, qui fit bâtir également le chai (cave à vin) sur l'emplacement de la chapelle primitive des évêques.

Le château d'eau



2



Près de la Mosson furent installés dans les années 1920 un puits, puisant l'eau de la nappe phréatique et une « usine élévatrice » envoyant cette eau jusqu'au sommet du Pioch, point culminant. Là, trois réservoirs se sont succédés pour distribuer l'eau dans les habitations. D'abord un réservoir massif en forme de parallépipède, complété par un autre plus léger et enfin, celui que nous voyons encore aujourd'hui – et qui n'est plus en fonctionnement. Aujourd'hui, l'eau de nos robinets provient du canal du Bas-Rhône ou de la nappe phréatique.



Sur la carte postale (1970), on voit la clinique du Castelet et la rue du Pioch (colline en occitan) qui part de l'angle en bas à droite et remonte au château d'eau.

L'abattoir



Rue du Pioch



L'élevage des moutons était une importante ressource économique du village, avec la viticulture et les oliviers. Les ovins védasiens furent longtemps conduits à l'abattoir implanté rue du Pioch.

Le puits de Christol

Portant probablement le nom d'un des propriétaires, le puits de Christol est l'un des puits accessibles à tous dans le village. Il est encore remarquablement conservé.

*Impasse en bas
de la rue du Pioch*



La porte du château



Dans le verger du domaine du Claud

Lorsque le vieux château situé devant l'église fut rasé en 1906, le baron Huc, dont le père Charles avait vendu ce château à la Commune en 1854 pour servir de Mairie et d'école, fit démonter et remonter dans le verger du Claud la porte monumentale.

Elle constitue aujourd'hui l'unique vestige du château seigneurial du XVIème siècle. Cette porte nous permet d'admirer les bossages qui ornaient tout le mur extérieur, et dont il reste quelques vestiges à l'angle de la rue de l'Eglise. Un bossage, en architecture, est une saillie à la surface de la pierre, sculptée ici dans un but d'ornementation, créant un jeu d'ombre et de lumière.



L'église Saint Jean Baptiste



D'origine sans doute très ancienne, cette église fut bâtie autour du XIV^{ème} siècle. Agrandie et aménagée au fil du temps, elle fut d'abord la chapelle du château et faisait partie du système de défense.



L'ancienne école



5



Ce passage voûté, sombre et humide, a abrité l'école de garçons (entre 40 et 50 élèves) entre 1796 et 1854. A l'étage, on trouvait la salle du conseil et les archives de la mairie et au second, le modeste logement de l'instituteur composé d'une chambre à coucher et d'une cuisine.



Détail du puits, place de l'église



Ancienne école



Le monument aux morts

📍 5



Construit au début des années 1920 sous le mandat du maire Hippolyte Martin, pour honorer la mémoire des soldats védasiens morts en 1914-1918, le Monument en forme d'obélisque est dessiné par M. Février, architecte parisien. Le médaillon en bronze est l'œuvre de Jacques Villeneuve. Le coq au sommet a été mis en place en 1925 pour remplacer une pomme de pin. Le Monument porte aujourd'hui les noms de 31 soldats morts pour la France. Le panneau présentant leurs photos a été inauguré le 11 novembre 2013



Le Plan de Bosc

📍 6



Avant la création de la place Victor Hugo devant l'église, le Plan de Bosc était la seule place publique du village.

La mairie, les écoles



7



Le 20 novembre 1904 fut inauguré le Groupe Scolaire Mairie dont l'ensemble est aujourd'hui occupé par l'administration municipale. Construit alors dans les vignes en limite du village, le bâtiment comptait deux classes pour les garçons et deux pour les filles, avec deux cours séparées. A l'étage, quatre appartements pour les instituteurs/trices et leur famille. La Mairie occupait le corps central. Ce groupe scolaire fut la seule école publique du village jusqu'à l'ouverture des Escholiers, au début des années 1970.



1. Château et parc du Terral
2. Château d'eau (Rue du Pioch)
3. Abattoir
Puits de Christol (Rue du Pioch)
4. Porte du château (Domaine du Claud)
5. Eglise
Mur calcaire coquillier
Ancienne école
Puits du château (Place V. Hugo)
6. Atelier du forgeron (6 rue de la libération)
Symboles maçonniques (22 rue de la libération)
Plan de Bosc
7. Mairie, écoles
Puits de Donnat
8. Ancienne cave coopérative (rue Gratien Boyer)
9. Ancienne gare
10. Parc et carrière de la Peyrière
11. L'espace Mosson
12. La ripisylve
13. Le parcours découverte nature

La carrière de la Peyrière

📍 10



Cette carrière est l'ultime témoin des différentes carrières védasiennes. Elle a été exploitée depuis le Moyen Age jusqu'au XX siècle. Son calcaire coquillier du miocène a des qualités de résistance à des charges très lourdes. Ses pierres ont été utilisées dans des ouvrages prestigieux, tel que l'aqueduc Saint-Clément rue des Arceaux à Montpellier : 14 km sur les 17,5 km de son parcours sont en pierre de Saint-Jean, au moins dans les parties basses. Bien aménagé, le parc de la Peyrière accueille désormais le public pour des promenades et des événements festifs.



L'espace Mosson

près de la rue des Prés



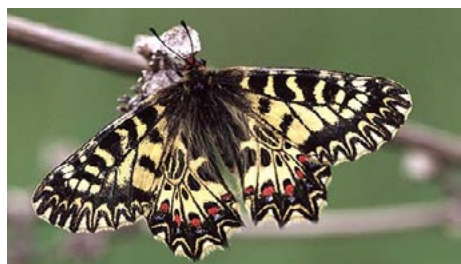
Entre le stade de rugby et le rond-point Adrien Villaret, la rivière Mosson coule dans une plaine bocagère qui constitue un milieu rare alternant prés, haies et arbres. Les alentours boisés cachent une multitude de pistes qui peuvent être découvertes à pied ou à vélo. Une aire de pique-nique a été aménagée. En continuant le chemin, on franchit un pont sur la Mosson et on découvre les Prés de Lavérune abritant l'aristoloche, une plante portant La Diane, un papillon protégé sur le territoire français. La Mosson est connue pour ses crues soudaines et peut se déverser sur la rue des Prés et les routes... A proximité, un panneau apposé sur l'ancien moulin du Tourtorel indique la hauteur atteinte par l'eau en 2014. Avec la mise en place du schéma d'aménagement et de gestion des eaux Lez/Mosson, la rivière, sa ripisylve et les prairies humides sont protégées. Cette rivière est aussi visible dans la garrigue de Saint Jean de Védas. D'une longueur de 39 km, elle prend sa source sur la commune de Montarnaud puis rejoint le Lez et l'étang de l'Arnel.



La Mosson au Moulin du Trou



Au Moulin de la Resse (brochet)



Le pont de Villeneuve

sur la Mosson, route de Sète



Entreprise en 1767, la construction de cet ouvrage remarquable d'ûe à l'architecte Jean-Antoine GIRAL ne s'acheva qu'en 1778. Richement orné de bossages, ce pont d'une portée de 34 m compte deux arches en anse de panier et une pile centrale de 9,20 m d'épaisseur. De quoi résister aux plus fortes crues de la Mosson ! Il est lui aussi construit en pierre de Saint-Jean, ce qui aurait justifié qu'on l'appelât *Pont de Saint-Jean*...



Le pont de la Fuste



Pont SNCF, chemin de Sigaliès

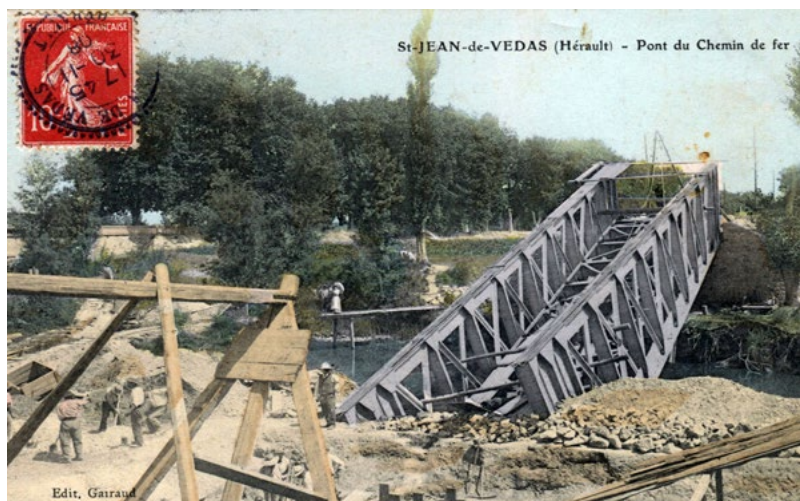
La gare



sur la ligne Montpellier-Paulhan



La « halte » du chemin de fer (on ne l'appellera « gare » que plus tard), construite en 1893, fut inaugurée en grande pompe le 5 décembre. Les Védasiens peuvent enfin se rendre à Montpellier par le train (7 km), ou dans l'arrière-pays jusqu'à Paulhan (29 km). Le billet en première pour Montpellier coûtait quatre-vingt centimes...



La crue de la Mosson en octobre 1907 provoque l'écroulement du pont métallique de la ligne de chemin de fer.

Le parc du Terral



L'un des plus anciens domaines autour de Montpellier, le Terral apparaît dans les cartulaires dès le IX^{ème} siècle. Vers 1880 Alfred Bouscaren, amateur de botanique, réalise divers aménagements et implante de nombreuses espèces exotiques. En 1985 le domaine devient propriété de la ville de Saint Jean de Védas.

Alors ce parc historique est rénové : création d'un réseau d'irrigation, d'un jardin des senteurs, d'un jardin de pierre et d'eau, restauration des bambouseraies...

Aujourd'hui un parcours arboretum permet de découvrir plusieurs dizaines d'espèces choisies pour leur beauté ou leur originalité.



La ripisylve



12



La ripisylve ou ensemble des formations boisées, buissonnantes et herbacées présentes sur les rives du cours d'eau de la Mosson est une zone d'intérêt écologique, faunistique et floristique.

Cette zone protégée contraste avec la garrigue qui la surplombe. Le paysage est soudain différent et arboré.

La rivière Mosson borde notre commune à l'ouest vers Lavérune et au sud vers Fabrègues et Villeneuve les Maguelone.

Elle est à découvrir à partir de nombreux chemins et le Parcours Nature initié par SJE la met en valeur. Venez à la découverte de cette oasis de fraîcheur particulièrement au printemps. Vous y découvrirez des moulins, un mur d'escalade, des grottes, des oiseaux, des poissons, des tortues, des nénuphars, des fleurs et des arbres majestueux...

A chaque saison, des paysages différents exceptionnels.

Cette vallée de la Mosson abrite des milieux préservés naturels...

Il est important d'y veiller pour nous et les générations futures.

Le parcours découverte nature

📍 13



Au bout de la rue du Val des garrigues, découvrez le plan ci-contre et les deux circuits conduisant dans la garrigue et mis en place par St Jean Environnement en 1993.

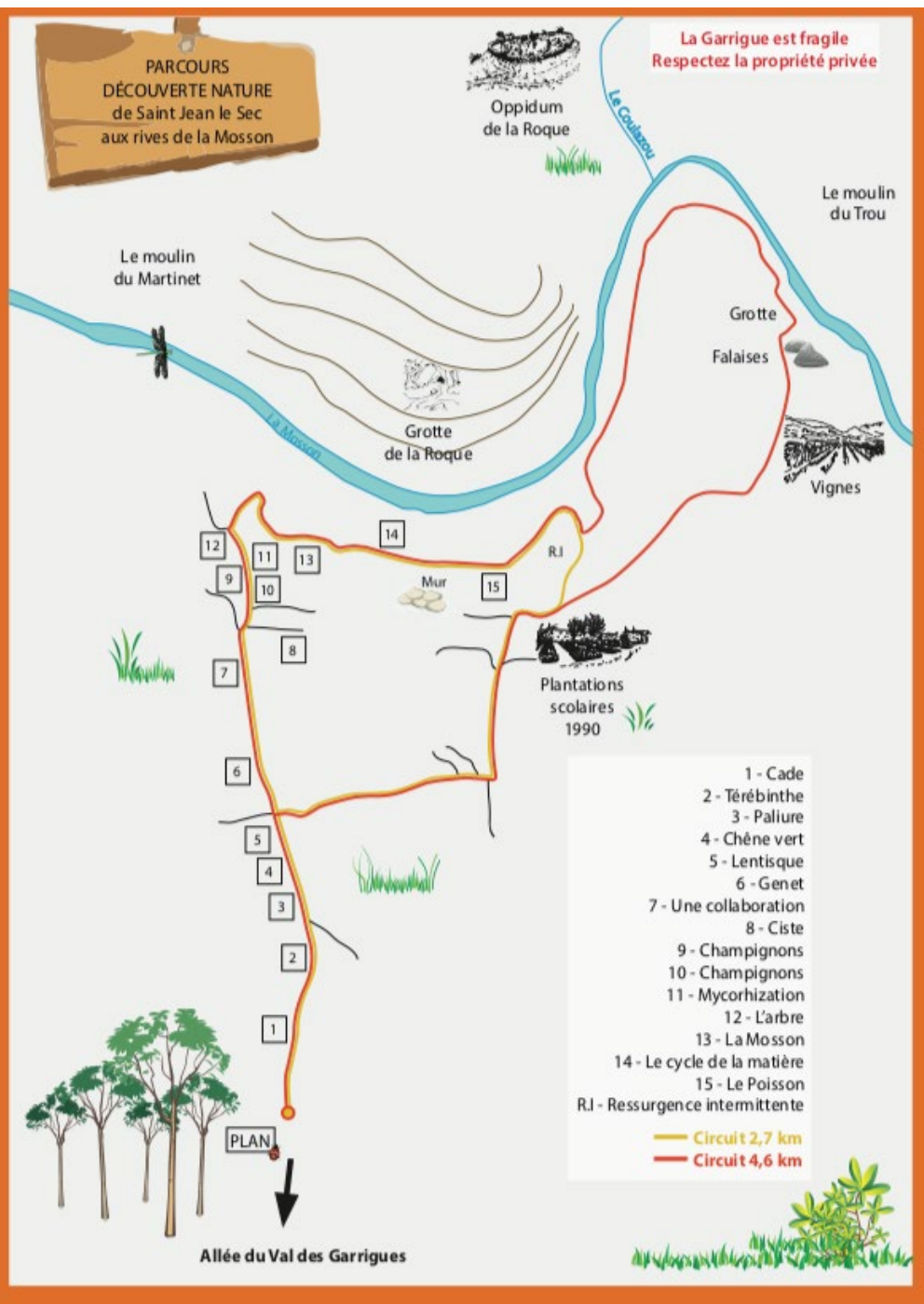
Les panneaux pédagogiques longeant le chemin sont souvent dégradés ou absents mais seront restaurés et complétés prochainement. Vous passerez ainsi de la garrigue méditerranéenne aux arbres feuillus et rafraichissants du bord de la Mosson. Admirez la faune et la flore locales, en toute saison.

Plan à télécharger sur notre site :
<https://www.st-jean-environnement.fr/actions-pedagogiques/parcours-decouverte-nature/>



PARCOURS
DÉCOUVERTE NATURE
de Saint Jean le Sec
aux rives de la Mosson

La Garrigue est fragile
Respectez la propriété privée



- 1 - Cade
 - 2 - Térébinthe
 - 3 - Paliure
 - 4 - Chêne vert
 - 5 - Lentisque
 - 6 - Genet
 - 7 - Une collaboration
 - 8 - Ciste
 - 9 - Champignons
 - 10 - Champignons
 - 11 - Mycorhization
 - 12 - L'arbre
 - 13 - La Mosson
 - 14 - Le cycle de la matière
 - 15 - Le Poisson
 - R.I - Ressurgence intermittente
- Circuit 2,7 km
— Circuit 4,6 km

Allée du Val des Garrigues

Découvrir Saint Jean de Védas

Découvrir et redécouvrir Saint Jean de Védas, voilà une belle aventure pour les nouveaux, anciens et jeunes Védasiens.

C'est la mission que s'est donnée Saint Jean Environnement, association attentive au cadre de vie et à la biodiversité depuis 35 ans.

Ce livret s'adresse à tous car il permet de se balader dans la ville pour découvrir le patrimoine historique et naturel. Il faut compter deux heures de déambulation mais libre à vous de n'en faire qu'une partie. Les QR codes vous aideront à vous situer dans la ville.

Les traces du siècle dernier sont bien souvent effacées, invisibles et ce passé resurgit grâce aux annotations contenues dans ce livret.

L'association remercie Patrick Martinez, auteur de plusieurs livres, pour son aide, ses connaissances historiques et son implication dans la réalisation de ce travail.

Saint Jean Environnement souhaite organiser des visites commentées pour échanger et faire revivre les trésors parfois cachés sous la couche des années. Nous vous proposons de nous contacter pour une future visite guidée afin de faire connaissance et de répondre à vos questions.

Pour mieux connaître l'association
Saint Jean Environnement,
n'hésitez pas à aller sur le site
<https://www.st-jean-environnement.fr/>

Facebook:

<https://www.facebook.com/Saint-Jean-Environnement-2011990915789797>

ou nous écrire par mail : sjean.env@gmail.com

ou courrier :

Saint Jean Environnement - Maison des associations
18 bis rue Fon de L'hospital - 34430 Saint Jean de Védas



Livret offert par Saint Jean Environnement - Edition septembre 2021